

ŠKOLNÍ ÚRAZOVOST VE ŠKOLÁCH A ŠKOLSKÝCH ZAŘÍZENÍCH V 1. POLOLETÍ ŠKOLNÍHO ROKU 2006/2007

RATE OF ACCIDENTS IN SCHOOLS AND SCHOOL FACILITIES IN THE FIRST SIX
MONTHS OF THE SCHOOL YEAR 2006/2007

Skácelík Pavel

Česká školní inspekce, oblast bezpečnost a ochrana zdraví

Summary

The Czech school inspection works with statistical data on the rate of accidents received from schools since the last year only. It is currently the only institution, which is able to analyze types, course and causes of accidents occurring in schools throughout the country. Valid and detailed statistical information can only be derived from records of school accidents. The first comparison of the first six months with the same period of the last year suggests that these data will be very valuable and beneficial in the future. The graphs presented here indicate that the negative trend of the accident rate in schools is receding, but conditions of the climate in the period of interest should be taken into account. Very mild winter made many schools impossible to organize winter courses and further school actions, which were associated with accidents in the past. This is the reason for enhanced interest in data from the second half of year and in their comparison with the last year.

Key words: school accidents – accident rate index – Czech school inspection – injuries – records of accidents - prevention

Souhrn

Česká školní inspekce teprve druhým rokem pracuje se statistickými daty, která dostává ze škol o úrazech. V současné době je to jediná instituce, která může analyzovat druhy, průběhy a příčiny školních úrazů v celostátním kontextu. Pouze ze záznamů o školním úrazu lze vyčíst podrobné validní statistické informace. První srovnání poloviny roku s minulým obdobím poskytuje informaci o tom, že v budoucnosti budou tato data velmi cenná a prospěšná. Pro cílenou prevenci budou analýzy ČŠI nezbytné. Z uvedených grafů vyplývá, že negativní trend školní úrazovosti je na ústupu, ale je třeba brát v potaz klimatické podmínky 1. pololetí školního roku. Velmi mírná zima zabránila celé řadě škol realizovat zimní kurzy a další školní akce, kde v minulosti úrazy vznikaly. O to více budou očekávána data za druhé pololetí a srovnání s rokem minulým.

Klíčová slova: školní úraz – index úrazovosti – Česká školní inspekce – poranění – záznam o úrazu – prevence

ÚVOD

Školy a školská zařízení jsou ze zákona povinny vést evidenci všech úrazů dětí, žáků a studentů, k nimž došlo při vzdělávání a s ním přímo souvisejících činnostech a při poskytování školských služeb. V souladu

s vyhláškou č. 64/2005 Sb., o evidenci úrazů dětí, žáků a studentů, musejí školy ve vyjmenovaných případech také vyhotovit o úrazech záznam a zaslat ho stanoveným orgánům a institucím¹. Statistické údaje dostupné od uvedeného data ukazují, že takových případů

je většina, přibližně 85 % ze všech úrazů, které jsou ve školách evidovány.

Základní statistické údaje

Sledovaným obdobím je 1. pololetí školního roku 2006/2007, tj. od 1. září 2006 do 31. ledna 2007. České školní inspekci bylo doručeno 13 837 záznamů o úrazech, k nimž

v tomto období došlo ve všech školách a školských zařízeních při vzdělávání a s ním přímo souvisejících činnostech. Oproti stejnému období předchozího školního roku je to meziroční pokles o 4 152 úrazů s vyhotoveným záznamem, tj. o 23,1 %. Rozdíly v počtech úrazů a změny jejich rozložení v jednotlivých druzích škol ukazují podrobnější údaje v tabulce 1.²

Tab. 1 Počty úrazů v 1. pololetí školního roku 2005/2006 a 2006/2007

Druh školy	1. pololetí 2005/2006		1. pololetí 2006/2007	
	Počet úrazů	%	Počet úrazů	%
Mateřské školy	142	0,8	214	1,5
Základní školy	9 557	53,1	8 745	63,3
Střední školy	6 966	38,7	4 457	32,2
VOŠ	1 324	7,4	421	3,0
Celkem	17 989	100,0	13 837	100,0

Objektivnějším ukazatelem je **index úrazovosti** (počet úrazů na 100 osob) vypočítávaný z počtů úrazů a z počtů dětí, žáků a studentů

aktuálních ve sledovaném období (tabulka 2).

Tab. 2 Index úrazovosti v 1. pololetí školního roku 2005/2006 a 2006/2007

Druh školy	Index úrazovosti	
	1. pololetí 2005/2006	1. pololetí 2006/2007
Mateřské školy	0,05	0,08
Základní školy	1,04	1,00
Střední školy	1,21	0,77
Vyšší odborné školy	4,60	1,52
Celkem	1,00	0,79

Podle statistiky Ústavu pro informace ve vzdělávání navštěvovalo školy a školská zařízení v České republice v 1. pololetí školního roku 2006/2007 celkem 1.758.815 dětí, žáků a studentů. Vzhledem k počtu úrazů má celorepublikový index úrazovosti za toto období hodnotu 0,79, což je oproti předchozímu školnímu roku pokles o 0,21 (tabulka 2). Rozdíly v indexu úrazovosti v jednotlivých druzích

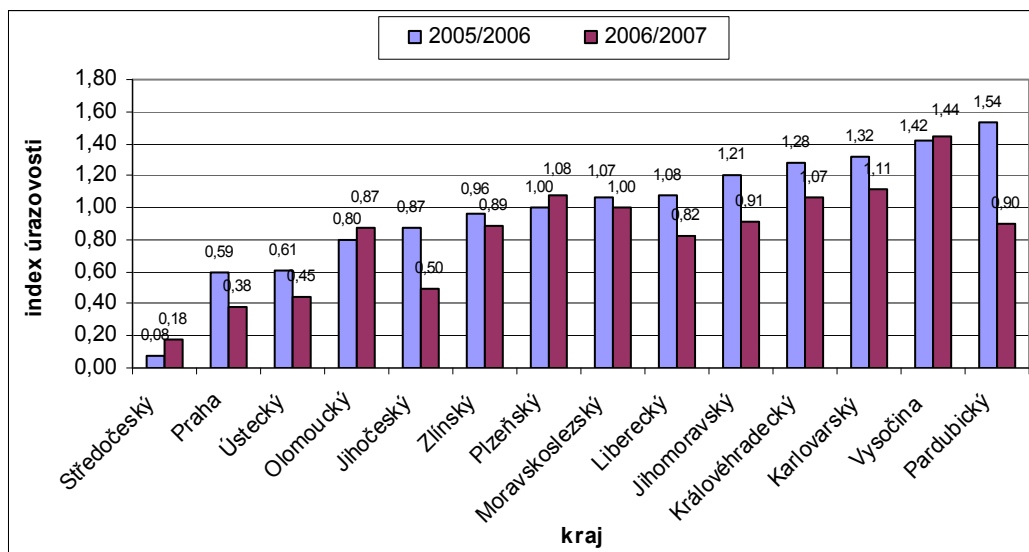
škol ukazují, že k výraznější změně – poklesu úrazovosti – došlo především ve vyšších odborných školách a ve středních školách. V základních školách je pokles indexu nepatrný, stejně jako jeho nárůst v mateřských školách.

Souhrnné indexy úrazovosti vypočítané pro všechny školy a zařízení v jednotlivých krajích (graf 1) vypovídají o značných rozdí-

lech mezi regiony v obou hodnocených obdobích. Podrobnější porovnání indexu úrazovosti v jednotlivých druzích škol v 1. pololetí školního roku 2006/2007 s 1. pololetím předchozího školního roku je uvedeno v příloze.

V současnosti je již k dispozici dostatek údajů, vzhledem k teprve dvouletému uplatňování nového způsobu sledování úrazů však zatím nelze spolehlivě usuzovat na trendy.

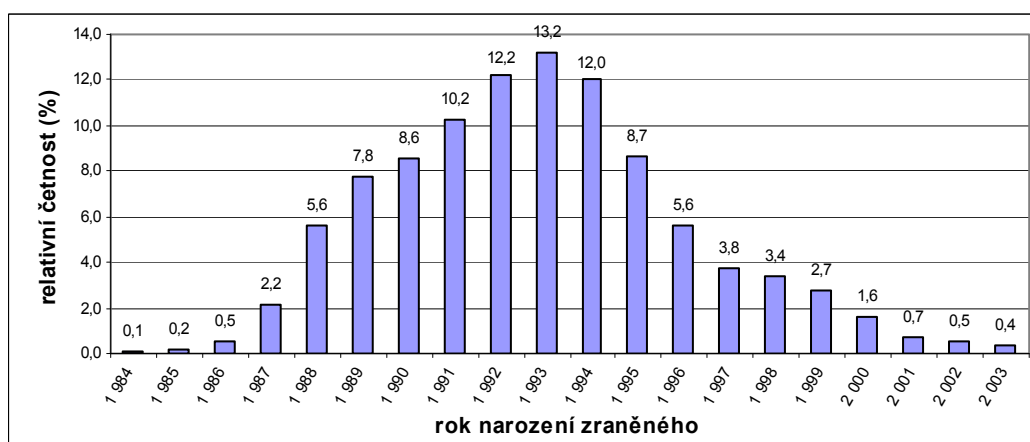
Graf 1 Index úrazovosti ve školách a zařízeních jednotlivých krajů v 1. pololetí školního roku 2005/2006 a 2006/2007



Třídění údajů podle roku narození ukazuje, že počet úrazů strmě narůstá od 6 do 14 let věku zraněných, tj. především v průběhu základního vzdělávání, a od 15 let začíná pozvolně klesat. Nejohroženější skupinou jsou

žáci ve věku 13 až 15 let, tedy převážně v 7.-9. ročníku základní školy. Na tyto ročníky připadlo asi 37 % všech zaznamenaných úrazů (graf 2).

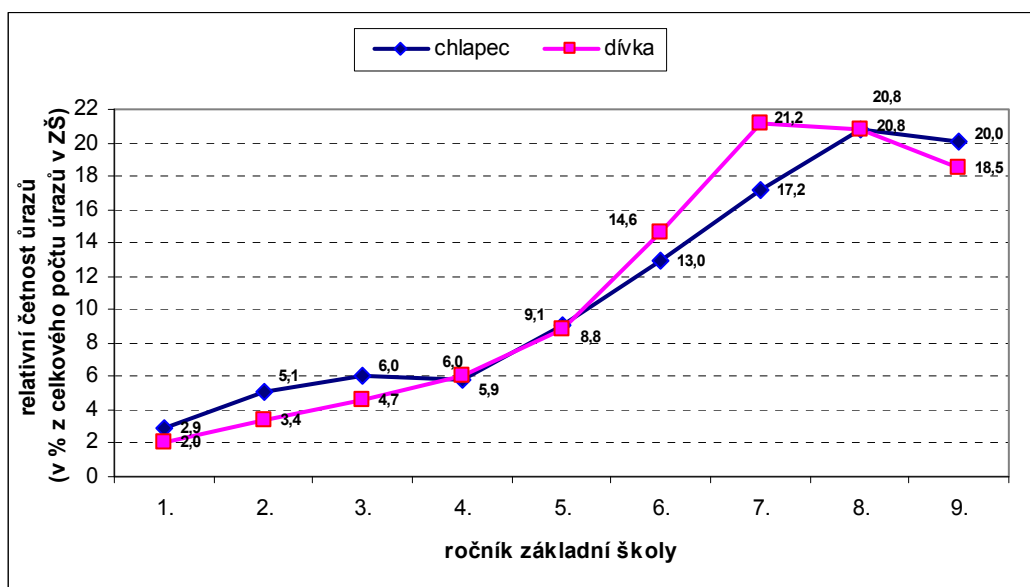
Graf 1 Index úrazovosti ve školách a zařízeních jednotlivých krajů v 1. pololetí školního roku 2005/2006 a 2006/2007



Ze záznamů o úrazech vyplývá, že v 1. pololetí školního roku 2006/2007 bylo v počtu zraněných více chlapců – 55,7 % oproti 44,0 % dívek. V absoutních číslech to představuje 7 708 úrazů chlapců a 6 095 úrazů dívek. Ve 34 záznamech nebylo pohlaví zraněného uvedeno. Možná rizika vyšší úrazovosti chlapců se však především v průběhu základního vzdělávání mění (graf 3). Na začátku povinné školní docházky mírně převažuje počet úrazů chlapců. Ve 2. a 3. ročníku se tento rozdíl začíná prohlubovat, ve 4. a 5. ročníku se

četnosti úrazů chlapců a dívek téměř vyrovnávají. V dalších dvou ročnících výrazně narůstá křivka úrazovosti dívek a v 7. ročníku je počet jejich úrazů o 4 % vyšší než chlapců. Počty se znovu vyrovnávají v 8. ročníku, který představuje pro obě skupiny definitivní zastavení nárůstu úrazovosti. V 9. ročníku se potvrzuje pokles, opět však převažuje počet úrazů chlapců a jejich vyšší úrazovost přetrvává v průběhu středního i vyššího odborného vzdělávání.

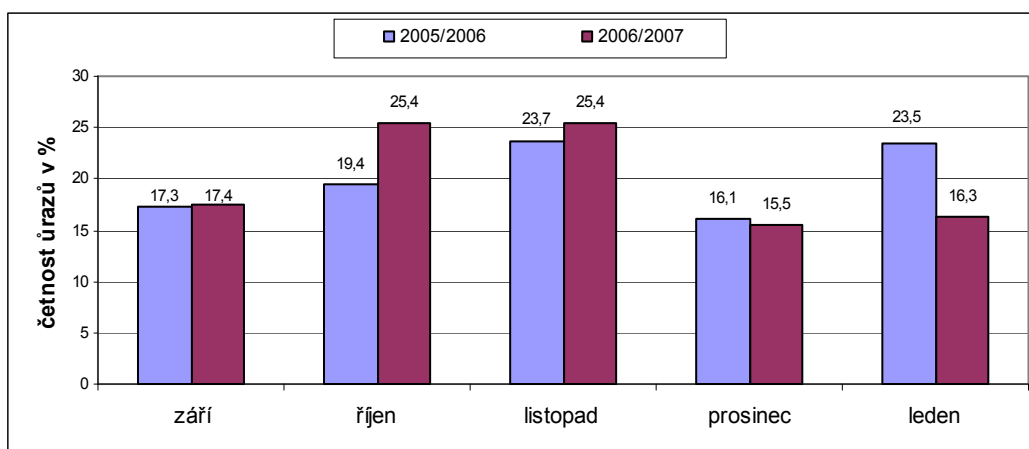
Graf 3 Rozložení četnosti úrazů dívek a chlapců v jednotlivých ročnících základních škol v 1. pololetí školního roku 2006/2007



Ve sledovaném období byly rizikovými měsíci říjen a listopad, ve kterých došlo nejen ke shodnému počtu, ale celkem i k polovině všech úrazů. Naopak nejméně rizikovým byl prosinec – 15,5 % (rozdílly oproti předchozímu

roku ukazují údaje v grafu 4). Toto zjištění platí pro všechny druhy škol s výjimkou mateřských, v nichž bylo nejrizikovějším měsícem září – 30 % všech úrazů v předškolním vzdělávání.

Graf 4 Výskyt úrazů v průběhu 1. pololetí školního roku 2005/2006 a 2006/2007



Z výsledků podrobnější analýzy vyplývá, že nejvíce úrazů se stalo v prvních dvou dnech týdne s nepatrně vyšším rizikem jejich výskytu v úterý. Naopak nejbezpečnějším z pracov-

ních dnů byl pátek (tabulka 3). Pomyslná křivka denní úrazovosti je ve všech druhích škol stejná nebo velmi podobná.

Tab. 3 Úrazovost v jednotlivých dnech

Den	1. pololetí 2005/2006		1. pololetí 2006/2007	
	Počet	%	Počet	%
Pondělí	3 894	21,6	3 053	22,1
Úterý	4 222	23,5	3 138	22,7
Středa	3 476	19,4	2 885	20,8
Čtvrtek	3 612	20,1	2 745	19,8
Pátek	2 508	13,9	1 856	13,4
Sobota	125	0,7	83	0,6
Neděle	152	0,8	77	0,6
Celkem	17 989	100,0	13 837	100,0

Z hlediska denní doby došlo nejčastěji k úrazům mezi 9. a 11. hodinou dopoledne. V základních a středních školách se v tomto časovém rozmezí pohybuje hodinová úrazovost mezi 14 až 15,5 %. Jiná křivka úrazovosti je v mateřských školách – počet úrazů v nich začíná významně stoupat v 9 hodin – 16,4 %, v 10 hodin to bylo již 22,4 % a vrchol nastal v 11. hodině, kdy došlo k 30 % všech úrazů, které se udály v mateřských školách. Po poledni křivka úrazovosti ve všech druhích škol klesá.

Rizikové činnosti, druhy poranění a příčiny úrazů

Více než polovina úrazů (54,3 %) se udála při hodinách tělesné výchovy. Četnost úrazů dívek posuzovaná podle tohoto ukazatele je výrazně vyšší než chlapců – 59,0 % proti 50,5 %. Téměř čtvrtinu všech úrazů si žáci přivodili o přestávkách – 24,1 %. V tomto případě naopak převažuje podíl úrazů chlapců – 26,2 % proti 21,4 % úrazů dívek. Třetí nejčastější činností, při které došlo k úrazu, bylo praktic-

ké vyučování s podílem 4,4 %. Ve třídách při probíhající výuce se stala 3,0 % úrazů a při pobytu ve školní družině 1,9 %. Při ostatních činnostech nepřesáhla úrazovost 1 %. Například na školních brigádách se ve sledovaném období ve všech školách stal pouze jeden úraz, o kterém bylo nutné vyhotovit záznam.

Školní úrazy mají ve většině případů charakter lehčích poranění různých částí těla, a to zpravidla při činnostech, které jsou pro vzdělávací proces a chod školy běžné.

Z údajů vyplývá, že nejčastěji došlo k poranění končetin – téměř 80,0 % všech případů. Poranění ruky převažovalo u dívek – 57,3 % všech dívčích úrazů ku 46,7 % úrazů chlapců, poranění nohy naopak u chlapců – 29,4 % ku 26,9 % u dívek. Třetí nejčastěji poraněnou částí byla hlava – 14,2 % zaznamenaných úrazů, chlapci s podílem 18,1 %, dívky 9,2 %. Zranění ostatních částí těla jednotlivě nepřesáhla 2% podíl ze všech úrazů.

Četnost poranění v tabulce uvedených částí těla žáků základních škol, středních škol a studentů vyšších odborných škol je přibližně stejná a jednoznačně „vedou“ končetiny. Výraznější rozdíl však vykazují údaje z mateřských škol, v nichž si děti nejčastěji poranily hlavu – 43,5 % všech úrazů, které se v těchto školách udály.

Jako nejčastější příčiny úrazů jsou v záznamech uváděny nešťastná náhoda – 46,5 % a nekázeň nebo neopatrnost zraněného – 32,9 %. Z prostého součtu je zřejmé, že tyto dvě příčiny, a vlastně i zavinění samotným poraněným, jsou spojovány s téměř 80 % všech úrazů ve školách a školských zařízeních. Jinou osobou bylo způsobeno 5,6 % úrazů. Podíl ostatních uváděných příčin, např. použití vadného nástroje, nedodržení pravidel BOZ a dalších, dosahuje řádově jen desetin procenta. Je však nutné uvést, že v 8,7 % pořízených záznamů nebyla příčina úrazu uvedena.

Preventivní opatření přijatá ve školách

Ve školách byla v 1. pololetí školního roku 2006/2007 k omezení úrazovosti nejvíce uplatňována výchovná prevence – v 71,2 % všech přijatých opatření. Jednalo se především o případy, v nichž byly jako nejčastější příčiny úrazů uvedeny nešťastná náhoda a nekázeň

zraněných. Na organizačně technická opatření soustředilo pozornost 6,2 % škol, na prevenci v obou oblastech 1,9 %. Žádná opatření k omezení výskytu úrazů nepřijalo 4,2 % škol. Značná část škol zřejmě nedocenila význam prevence, protože v 16,5 % případů nebyl o tomto ukazateli proveden žádný záznam. Účinnost opatření, která by se měla projevit především ve snižování počtu úrazů zaviněných nekázní, bude možné posoudit až po delším sledování vývoje úrazovosti.

ZÁVĚR

Analýza školní úrazovosti byla provedena na základě údajů, které Česká školní inspekce průběžně získává po nabytí účinnosti nové vyhlášky o evidenci úrazů dětí, žáků a studentů. Především obsah záznamu o úrazech vytváří předpoklady pro podrobnější popis okolností, příčin a důsledků výskytu školních úrazů. Umožňuje vcelku spolehlivě určit rizikové činnosti i časové úseky s nejvyšší úrazovostí. Periodické porovnávání bude využitelné k potvrzení a popisu případných trendů ve vývoji úrazovosti ve školách. Analýza dat rozčleněných podle krajů přispěje k poznávání regionálních odlišností a specifik. Přes tato pozitiva se ukazuje, že některé položky záznamu bude nutné upřesnit nebo vyřadit, případně záznam doplnit o nové.

** Z podkladů ČŠI převzal: PaedDr. Pavel Skácelík – metodický pracovník ČŠI pro BOZP*

LITERATURA

1. Zpráva ČŠI o stavu školní úrazovosti na školách a školských zařízeních v 1. pololetí školního roku 2006/2007,
2. Vyhláška 64/2005 Sb., o evidenci úrazů dětí, žáků a studentů
3. Formuláře „Záznam o školním úrazu“
4. Statistické údaje ÚIV
5. Lavičková M: Úrazová rizika u dětí ve věku 11 až 14 let v Jihočeském kraji. Prevence úrazů, otrav a násilí. 2/2 2006. ISSN 1801-0261

Vysvětlivky:

1. § 2, § 4 vyhlášky č. 64/2005 Sb.
2. Většina zjištění a údajů za 1. pololetí školního roku 2006/2007 uvedených v textu je porovnávána s údaji za stejné období předchozího školního roku 2005/2006. Stav v roce 2005/2006 je vždy brán za výchozí.

Pavel Skácelík
skacelik.pavel@cmkos.cz