

BEZPEČNÁ KOMUNITA KROMĚŘÍŽ – VÝSLEDKY A SEDMILETÉ ZKUŠENOSTI

SAFE COMMUNITY KROMĚŘÍŽ – RESULTS AND SEVEN-YEAR EXPERIENCE

Jarmila Číhalová

Město Kroměříž, projekt Bezpečná komunita Kroměříž

Summary

Since 2000, the city of Kroměříž has implemented the project of the World Health Organisation “Safe Community”, the purpose and target of this project being a reduction in the rate and severity of injuries within the Kroměříž population. We intend to reduce the rate of injuries till 2015 by 30% compared to 2001 (from the initiation of the data accumulation). Due to the fact that we adhered to all the criteria established by the WHO as soon as in 2003, the city was included into the international network of Safe Communities as the first one in the Central and East Europe. We have a long-term plan including a number of activities. Besides others, campaigns are being implemented here, which are being stepwise extended to further cities and villages. The project includes the programme Safe School, which is being implemented at four primary schools in Kroměříž, and two of them have already been included into the international network of Safe Schools. Statistical data about the rate of injuries acquired from health facilities in the city indicate unambiguously positive effects of the project.

Key words: Safe Community – injury – plan – target – activities – campaigns

Souhrn

Město Kroměříž od r. 2000 realizuje projekt Světové zdravotnické organizace Bezpečná komunita, jehož smyslem a cílem je snížit počet a závažnost úrazů kroměřížské populace. Do r. 2015 chceme snížit úrazovost o 30 % oproti r. 2001 (zahájení sběru dat). Díky tomu, že jsme splnili všechna kritéria stanovená WHO, bylo již v r. 2003 město přijato do mezinárodní sítě Bezpečných komunit, jako první ve střední a východní Evropě. Máme vypracovaný dlouhodobý plán, který zahrnuje celou řadu aktivit. Mimo to jsou zde realizovány kampaně, které se posléze rozšiřují do dalších měst a obcí. Součástí projektu je program Bezpečná škola, který je realizován na 4 základních školách v Kroměříži, 2 z nich již byly zařazeny do mezinárodní sítě Bezpečných škol. Statistická data o úrazovosti získávaná ze zdravotnických zařízení ve městě ukazují jednoznačně pozitivní efekt projektu.

Klíčová slova: bezpečná komunita – úraz – plán – cíl – aktivity – kampaně

Bezpečná komunita je program Světové zdravotní organizace (WHO), jehož cílem je snížit počet a závažnost úrazů.

Město Kroměříž se k programu Bezpečných komunit připojilo v roce 2000, přičemž navázalo na protiúrazové aktivity dalšího svého projektu Zdravé město. Každá komunita, která se přihlásí k projektu, musí plnit všechna

kritéria stanovená Světovou zdravotnickou organizací:

1. Mít infrastrukturu založenou na partnerství a spolupráci, řízenou pracovním týmem sestaveným ze zástupců různých oborů. Tento tým zodpovídá za prevenci úrazů v komunitě. Tým byl původně složen z partnerů projektu Zdravé město;

v r. 2002 byla Radou města jmenována samostatná komise pro řízení projektu; od voleb v r. 2006 je jmenována komise řídicí projekt Zdravé město a Bezpečná komunita.

2. Dlouhodobý, udržitelný program pokrývající jak obě pohlaví, tak všechny věkové skupiny obyvatel, prostředí a situace. Plán je stanoven až do r. 2010, je průběžně doplňován; v současné době má 13 priorit, 21 záměrů a 50 konkrétních aktivit (viz <http://dataplan.nszm.cz/kromeriz>).
3. Programy zaměřené na vysoce rizikové skupiny a prostředí a programy, které podporují bezpečí pro zranitelné skupiny. Těmito skupinami byly na počátku stanoveny Děti a mládež, Senioři, Dopravní úrazy, Pracovní úrazy a Úrazy při sportu.
4. Programy, které dokumentují frekvenci a příčiny zranění.
5. Schopnost změřit a vyhodnotit své programy, procesy a účinky změny. Byla zavedena jednotná evidence úrazů. Ve všech zdravotnických zařízeních ve městě, která ošetřují zraněné osoby (celkem 66 zdravotnických zařízení), je o každém úrazu vyplněn Záznamní list úrazu, z něhož jsou získávána data o zraněné osobě, druhu a závažnosti úrazu, místu úrazu a okolnostech, které k němu vedly. Výsledky jsou uvedeny dále.
6. Spolupracuje s Bezpečnými komunitami na národní i mezinárodní úrovni. Každoročně se v našem městě uskuteční konference na téma prevence úrazů, účastníme se národních i mezinárodních akcí, naše zkušenosti předáváme našim partnerským městům.

ročně se v našem městě uskuteční konference na téma prevence úrazů, účastníme se národních i mezinárodních akcí, naše zkušenosti předáváme našim partnerským městům.

Součástí IV. konference Bezpečné komunity Kroměříž v červnu 2003 byla designace města Kroměříže do mezinárodní sítě Bezpečných komunit, neboť Kroměříž prokázala splnění všech kritérií stanovených SZO.

CÍL

Do roku 2015 snížit úrazovost obyvatel města Kroměříže o 30 % vůči úrazovosti v roce 2001. Cílová skupina 29 tisíc obyvatel.

FINANCE

Na naplňování plánu Bezpečné komunity Kroměříž se podílejí realizátoři jednotlivých aktivit, tj. město Kroměříž a partneři (školy, nevládní neziskové organizace, zdravotní ústav, organizace zřízené městem a další). Převažují aktivity města. Některé z nich patří do kompetence odborů městského úřadu (např. rekonstrukce dětských hřišť, přisvětlení přechodů), jiné obsluhuje komise projektu.

Rozpočet na aktivity zajišťované týmem projektu Bezpečná komunita Kroměříž činil v každém roce cca 200 tisíc Kč. Projekt byl několikrát podpořen Ministerstvem zdravotnictví ČR z Národního programu zdraví – projektů podpory zdraví.

VÝSLEDKY ÚRAZOVOSTI KROMĚŘÍŽSKÉ POPULACE

Tab. č. 1 Úrazovost kroměřížských obyvatel v letech 2001–2007

| | 2001 | 2002 | 2003 | 2004 | 2005 | 2006 | 2007 |
|------------------------|-------|-------|-------|-------|-------|-------|-------|
| Počet obyvatel | 29733 | 29464 | 29188 | 29064 | 29020 | 29015 | 28968 |
| Počet úrazů | 3150 | 3129 | 2963 | 3116 | 3038 | 2958 | 2517 |
| Procento osob s úrazem | 10,59 | 10,64 | 10,15 | 10,72 | 10,47 | 10,19 | 8,69 |
| Počet úmrtí | 3 | 2 | 3 | 4 | 5 | 1 | 3 |

* Zdroj: Bezpečná komunita Kroměříž

Tab. č. 2 Úrazovost v jednotlivých věkových skupinách (v procentech ze všech osob v dané věkové skupině)

| | 2001 | 2002 | 2003 | 2004 | 2005 | 2006 | 2007 |
|------------|-------|-------|-------|-------|-------|-------|-------|
| 0–19 let | 15,80 | 16,68 | 16,83 | 18,50 | 18,70 | 17,94 | 15,40 |
| 20–35 let | 10,78 | 11,55 | 10,18 | 10,87 | 10,54 | 10,05 | 8,38 |
| 36–50 let | 8,90 | 8,32 | 8,52 | 7,54 | 7,86 | 7,07 | 6,18 |
| 51–65 let | 7,44 | 6,73 | 6,28 | 7,42 | 6,53 | 6,46 | 4,99 |
| nad 65 let | 8,85 | 8,60 | 8,06 | 8,73 | 9,37 | 9,99 | 9,36 |
| Celkem | 10,59 | 10,64 | 10,15 | 10,72 | 10,47 | 10,19 | 8,69 |

* Zdroj: Bezpečná komunita Kroměříž

Pozn.: v r. 2004 došlo k přechodnému nárůstu počtů úrazů vzhledem ke změně metodiky

Z výsledků byla sestavena elektronická publikace „Úrazovost obyvatel města Kroměříže 2001–2006“, která byla distribuována všem zdravotnickým zařízením zajišťujícím sběr dat o úrazech, všem základním a mateřským školám na území Kroměříže, všem partnerům a spolupracovníkům, členům komise Rady města Kroměříže „Zdravé město a Bezpečná komunita“ (viz www.mesto-kromeriz.cz/bezpecna-komunita/).

PŘEHLED AKTIVIT

Aktivity v oblasti informace a propagace:

- Informační kampaň ve sdělovacích prostředcích (pravidelná rubrika v Kroměřížském zpravodaji, články v regionálním tisku)
- Přednášky a besedy pro občany (Řekněte, co vás pálí)
- Vydávání zdravotně výchovných materiálů
- Výstava „Kroměříž – Bezpečná komunita“ v Knihovně Kroměřížska mapující všechny dosavadní aktivity (4.–23. 6. 2007)

- Informace o projektu uveřejněny na webových stránkách města
- Konference a semináře seznamující s výsledky projektu, účast kroměřížských zástupců na akcích v jiných městech ČR

Programy pro mateřské školy:

- Program pro rodiče dětí (besedy o úrazech a jejich prevenci, první pomoc při úrazech)
- Program Hrou proti úrazům pro děti
- Plavecká školička pro děti z MŠ

Programy pro žáky základních škol a středních škol:

- Výukové hodiny pro žáky ZŠ (vypracovaná metodika prevence úrazů pro I. st. ZŠ)
- Začlenění programu úrazové prevence do rámcových vzdělávacích programů
- Zapojení škol do projektu WHO Bezpečná škola – 2 kroměřížské ZŠ zapojené do mezinárodní sítě Bezpečných škol (ZŠ Zachar, ZŠ Slovan)
- Zapojení škol do programu Bezpečná cesta do školy

- Všechny základní školy v Kroměříži (6 ZŠ) byly vybaveny lékárníčkami, které obsahují cvičný materiál pro žáky pro nácvik první pomoci

Dopravní výchova:

- Dopravní výchova
- Olympiády bezpečné jízdy
- Reflexní náramky pro žáky prvních tříd ZŠ a pro cyklisty
- Kampaň Pásovec

Dětská hřiště:

- Seminář pro zastupitele a správce dětských hřišť

- Budování hřišť splňující normy EU
- Pravidelná kontrola stavu dětských hřišť, u školních hřišť placení správci
- Vybavení všech hřišť informačními tabulemi (včetně prevence úrazů)

Další činnosti a aktivity:

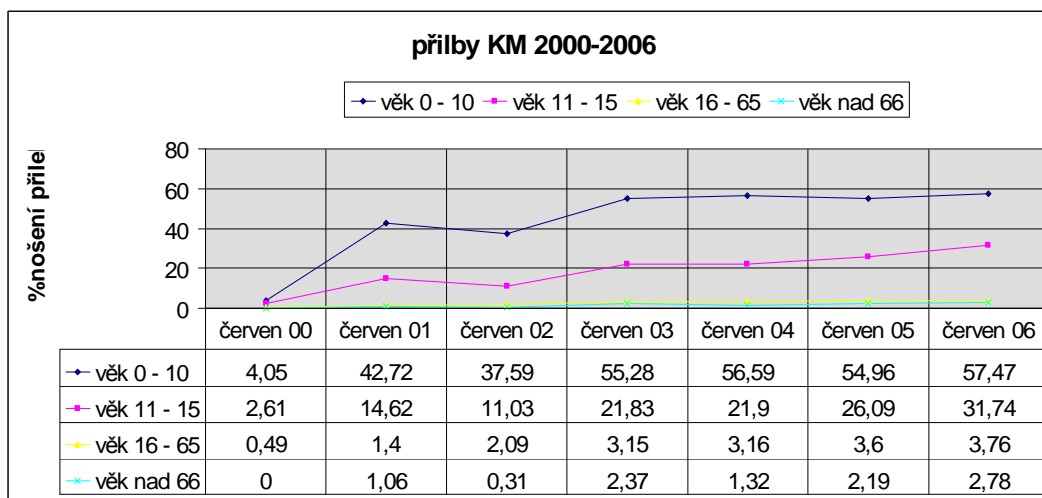
- Výtvarné soutěže dětí na téma úrazy
- Letáky a osvětové materiály
- Kalendář pro školáky

Kampaň Na kolo jen s přilbou

Cíl: významně zvýšit počet dětí používajících cyklistické přilby.

Výsledky jsou shrnuty v grafu.

Graf č. 1 Procento cyklistů nosících přilbu při sčítání na pozemních komunikacích



Kampaň Vidíš mě?

Cíl: zvýšit počet dětí označených reflexními pomůckami.

Metody: články v regionálním tisku, distribuce plakátů do škol, zdravotnických zařízení a autobusů MHD, distribuce letáků do zdravotnických zařízení, akce ve všech ZŠ (informace pro rodiče, výstavy reflexních

pomůcek, vysvětlení problematiky dětem, výroba reflexních pomůcek ve výtvarné výchově, soutěž o nejzářivější třídu atd.)

Výsledek: do akce zapojeno 132 tříd ZŠ, ve stanovený den ve 33 třídách mělo 100 % žáků reflexní pomůcky na oblečení či předmětech.



ZÁVĚR

Bezpečná komunita Kroměříž dlouhodobě plní svůj program. Z výsledků sledování dat o úrazech je patrný pokles úrazovosti.

Do programu Bezpečná škola jsou v našem městě zapojeny 4 základní školy (ZŠ Zachar designována v r. 2005, ZŠ Slovan designována v únoru 2008 za účasti zástupce SZO).

Do všech programů se zapojují všechny místní školy a další organizace (Středisko volného času ŠIPKA; JASPIS, o. s.; Mateřské centrum KLUBÍČKO), které pořádají akce v návaznosti na celoměstský projekt.

Jarmila Čihalová
jarmila.cihalova@mesto-kromeriz.cz